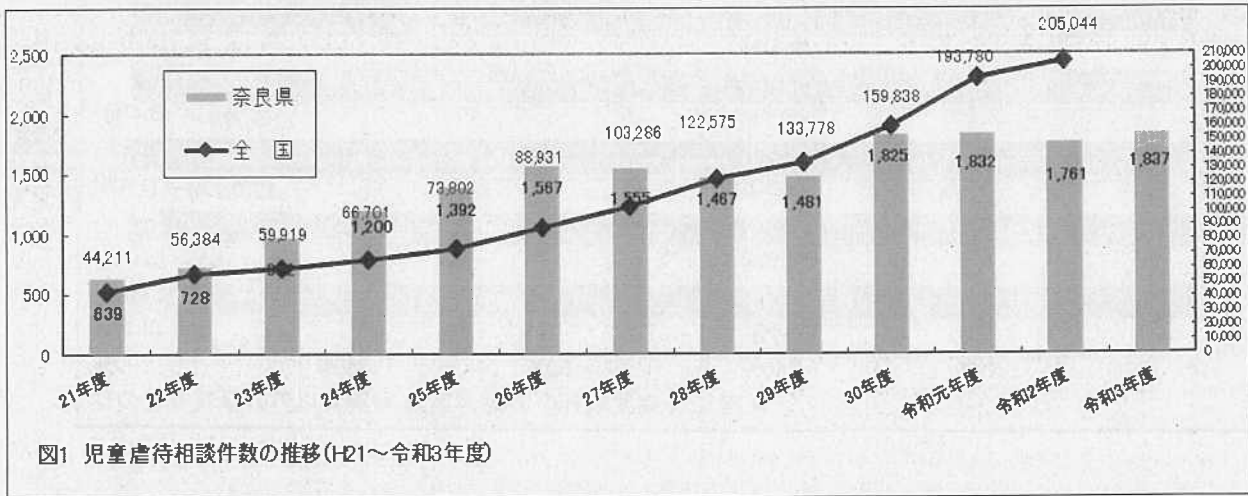


## 7 児童虐待相談の状況

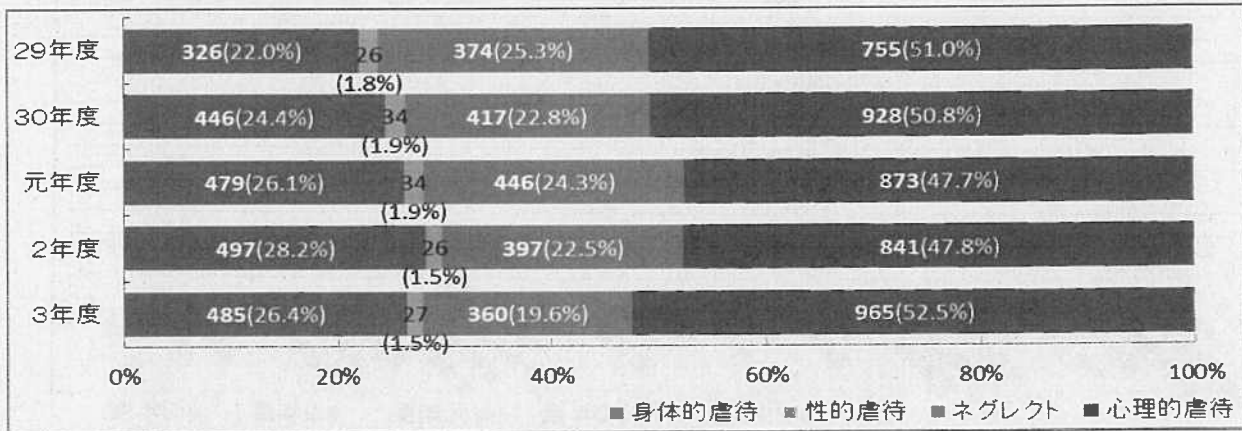
### (1) 児童虐待対応件数の推移

(単位:件)



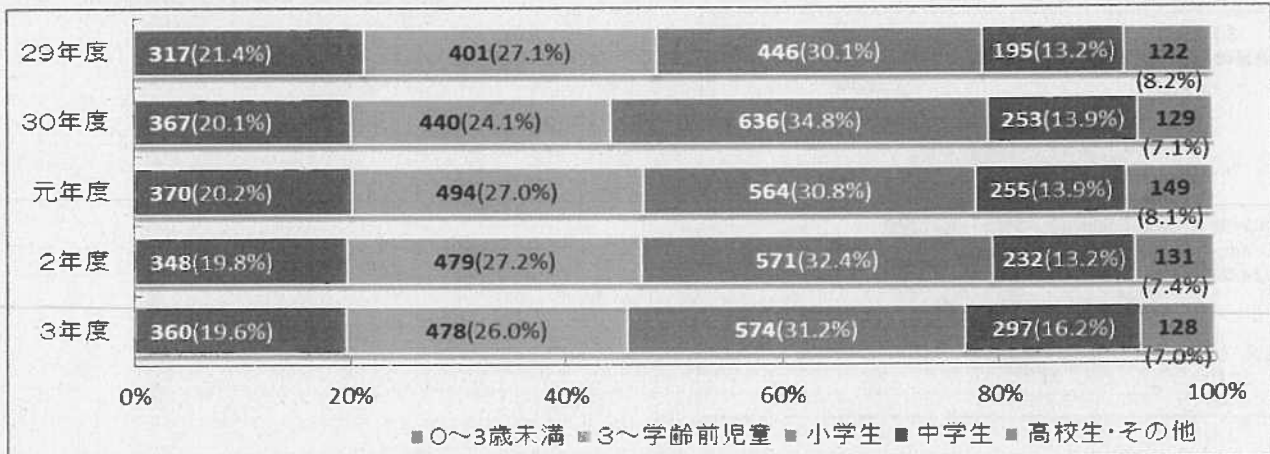
### (2) 児童虐待相談の種類別内訳の推移

(単位:件)



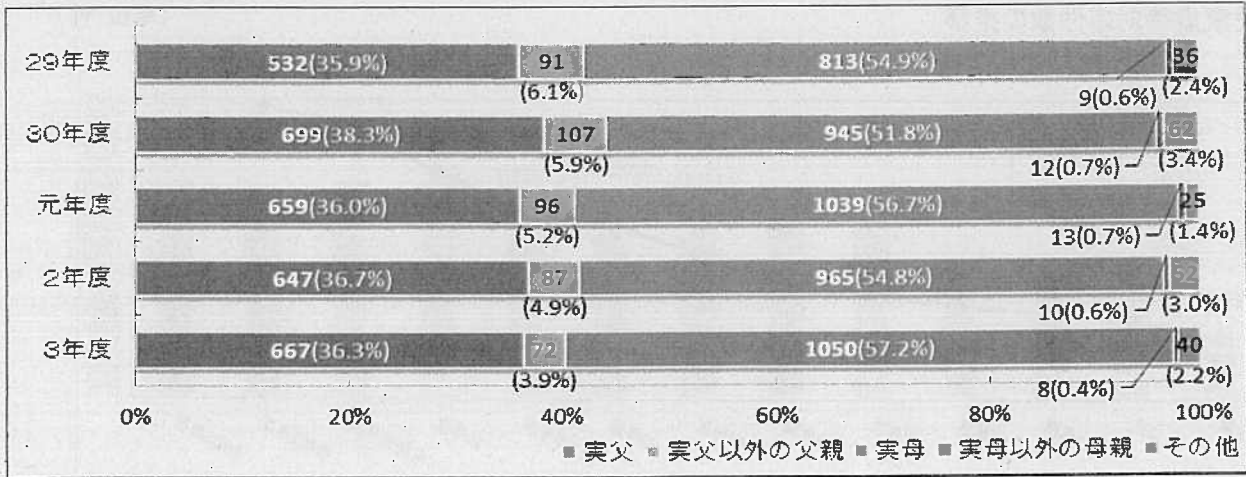
### (3) 被虐待児の年齢別内訳の推移

(単位:件)



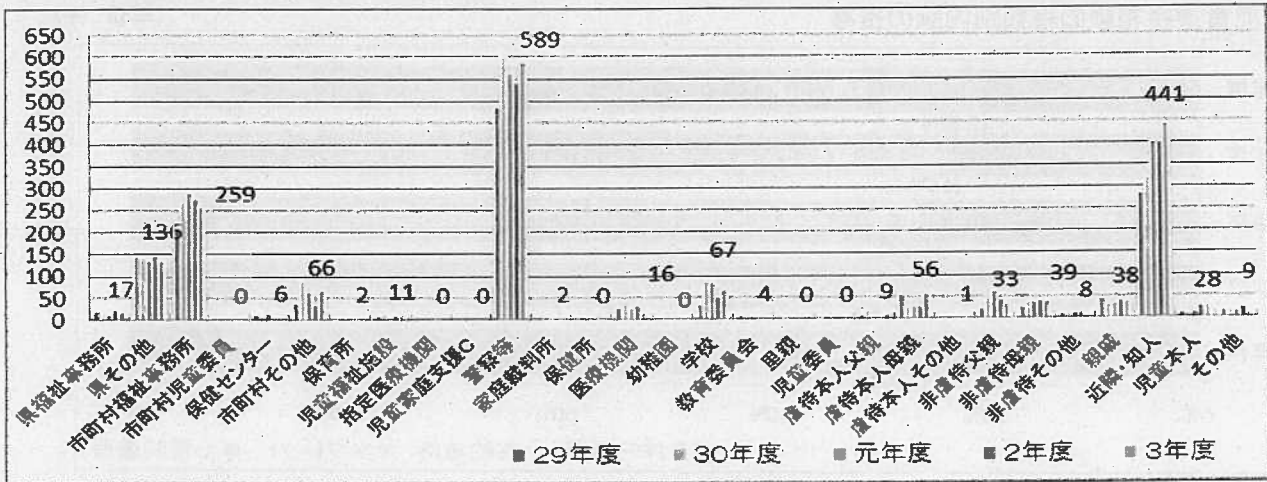
(4) 虐待者の内訳の推移

(単位:件)

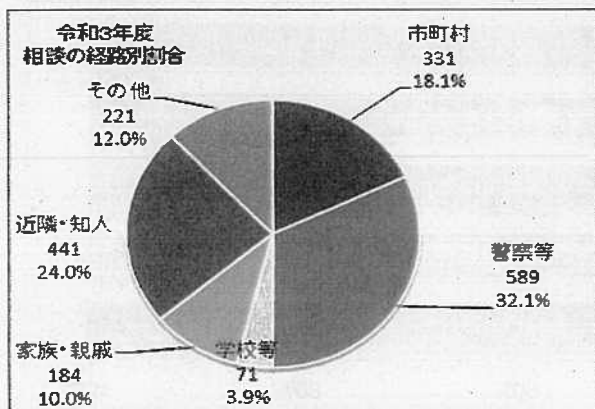


(5) 児童虐待相談の経路別内訳の推移

(単位:件)

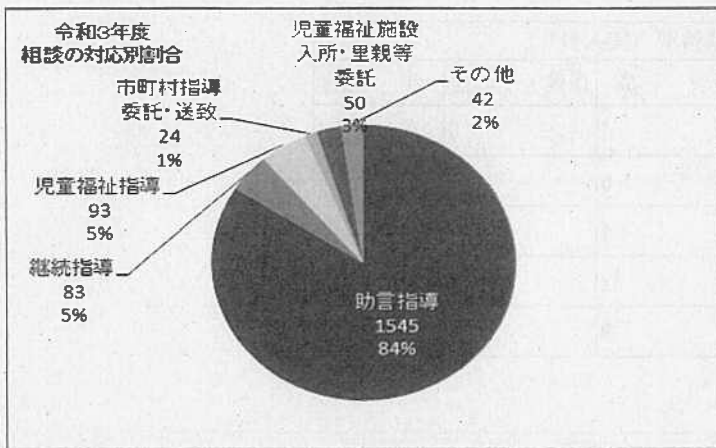
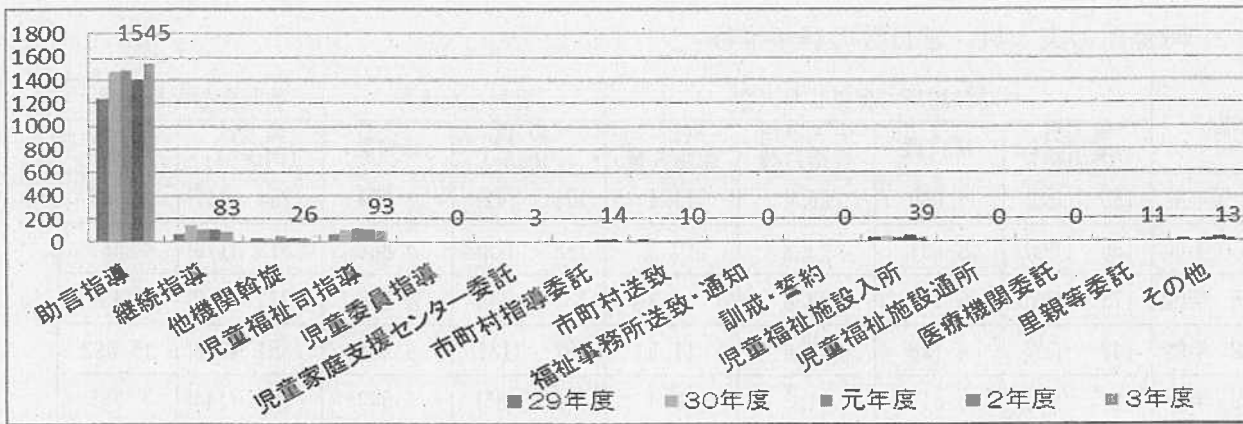


(単位:件)



(6) 児童虐待相談の対応別内訳の推移

(単位:件)



(単位:件)

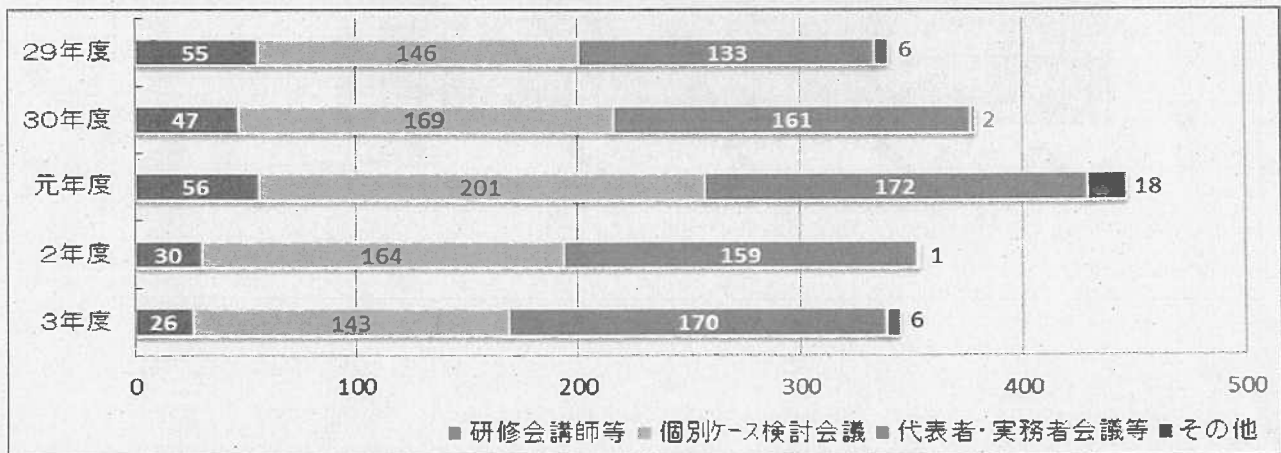
(7) 児童虐待相談への法的対応等の推移

(単位:件)

法的対応	H29年度	H30年度	R元年度	R2年度	R3年度
児童福祉法第28条による家庭裁判所への申立件数	12	2	4	8	3
児童福祉法第29条及び児童虐待防止法第9条による立ち入り調査件数	2	0	1	0	0

(8) 市町村等支援の推移

(単位:件)





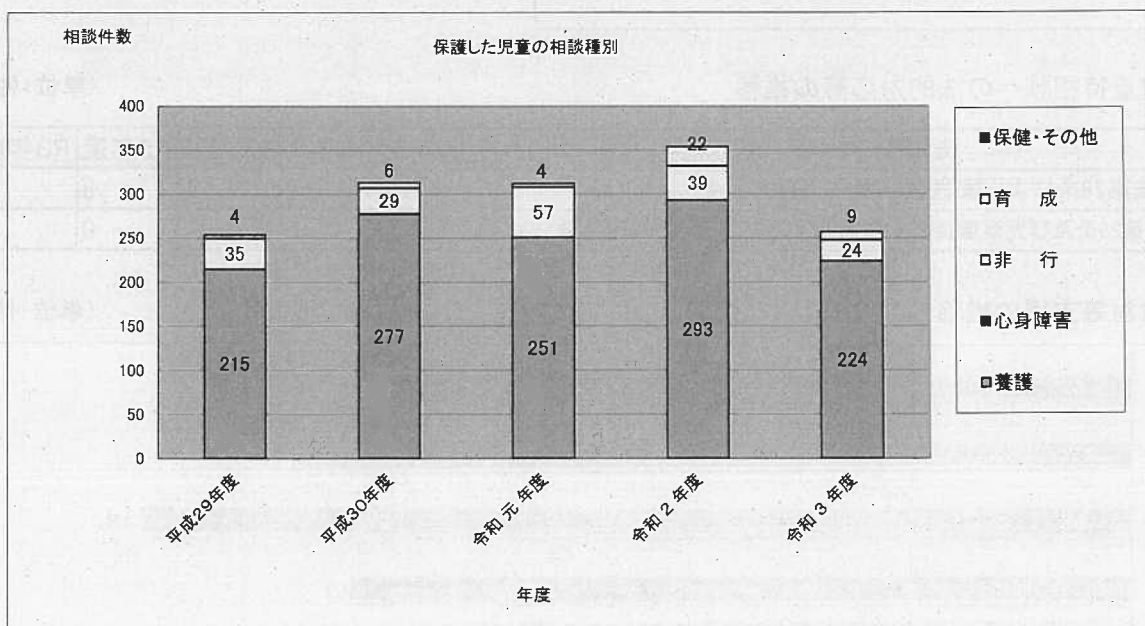
## 8 一時保護業務

### (1) 一時保護の実人員、延日数の経年推移

年度	一時保護所で保護した人数				委託した人数		委託含む保護人数	
	実人員 (内虐待)	延日数	一人平均 保護日数	一日平均 保護人数	実人員 (内虐待)	延日数	実人数 (内虐待)	延日数
平成29年度	153 (85)	4,040	26.4	11.1	101 (62)	2,905	254 (147)	6,945
平成30年度	155 (95)	3,691	23.8	10.1	158 (78)	4,864	313 (173)	8,555
令和元年度	175 (79)	5,207	29.8	14.3	137 (90)	4,227	312 (169)	9,434
令和2年度	147 (77)	4,198	28.6	11.5	207 (131)	9,694	354 (208)	13,892
令和3年度	121 (59)	3,813	31.5	10.4	136 (85)	5,942	257 (144)	9,755

### (2) 相談種別による経年推移 (委託含む)

年度	保護した児童の相談種別 (実人員)					
	養護 (内虐待)	心身障害	非 行	育 成	保健・その他	合 計
平成29年度	215 (77)	0	35	4	0	254
平成30年度	277 (101)	1	29	6	0	313
令和元年度	251 (116)	0	57	4	0	312
令和2年度	293 (169)	0	39	22	0	354
令和3年度	224 (147)	0	24	9	0	257



## (3) 年齢別受付件数 (委託含む)

(単位: 件)

	受 付 (年度中)				合 計
	0~5歳	6~11歳	12~14歳	15歳以上	
養 護 (内虐待)	40 (21)	49 (30)	63 (42)	48 (33)	200 (126)
障 害	0	0	0	0	0
非 行	0	3	16	5	24
育 成	0	1	3	3	7
保健・その他	0	0	0	0	0
計	40	53	82	56	231

※年度中に新規で一時保護受付した児童を対象とする

## (4) 一時保護後の処遇状況 (委託含む)

(単位: 件)

	処 遇 件 数 (年度中)							年度末 継続保護 件数
	児童福祉 施設入所	里親委託	他の児相 に移送	家裁送致	帰 宅	そ の 他	計	
養 護 (内虐待)	50 (32)	12 (5)	4 (1)	0 (0)	105 (70)	39 (28)	210 (136)	14 (11)
障 害	0	0	0	0	0	0	0	0
非 行	5	1	1	0	9	4	20	4
育 成	4	0	0	0	3	2	9	0
保健・その他	0	0	0	0	0	0	0	0
計	59	13	5	0	117	45	239	18

※年度中に一時保護解除した児童の処遇件数のため(1)一時保護の実人員の人数とは異なる

## (5) 一時保護委託の状況

(単位: 件)

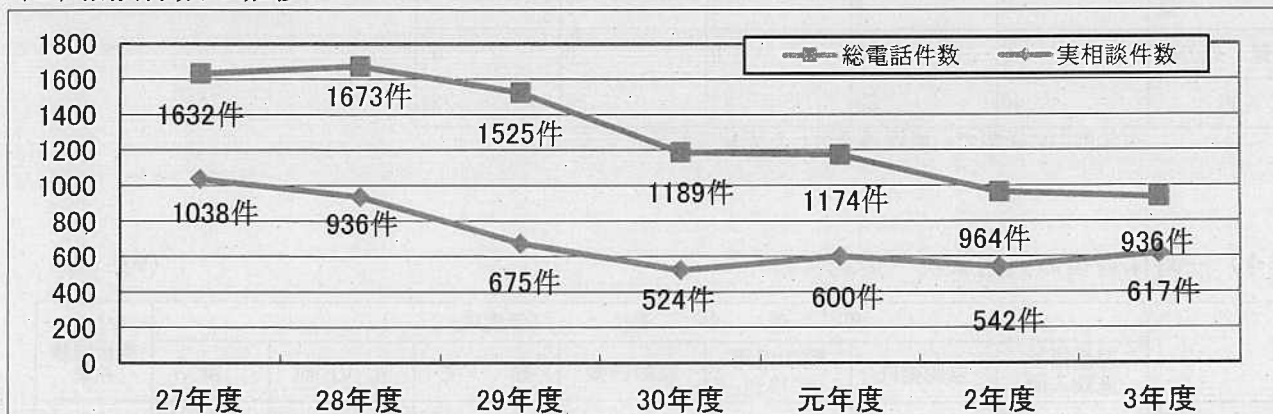
	委 託 施 設 (年度中)					
	乳児院	児童養護 施設	障害児 関係施設	里親	その他	計
養護 (内虐待)	9 (5)	85 (59)	8 (4)	15 (6)	3 (3)	120 (77)
障害	0	0	0	0	0	0
非行	0	3	0	0	0	3
育成	0	0	1	0	0	1
保健・その他	0	0	0	0	0	0
計	9	88	9	15	3	124

※年度中に一時保護委託解除した児童の処遇件数のため(1)一時保護の実人員の人数とは異なる

## 9 子どもと家庭テレホン相談

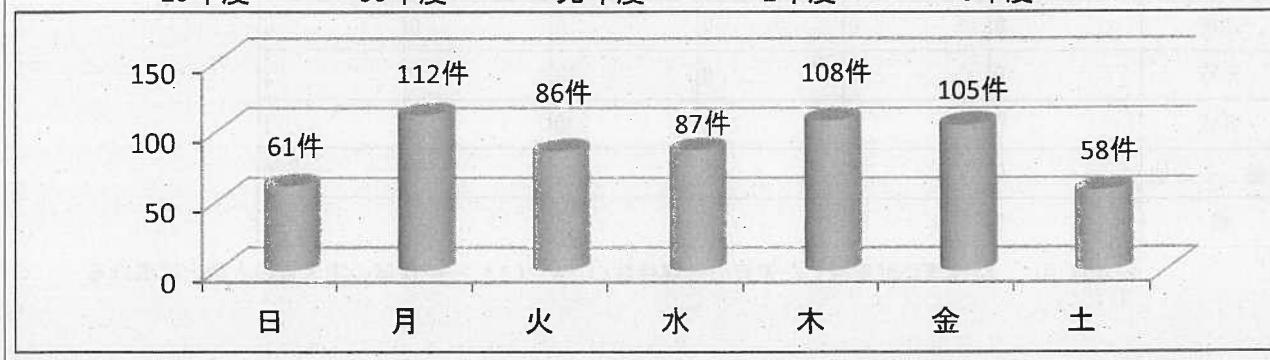
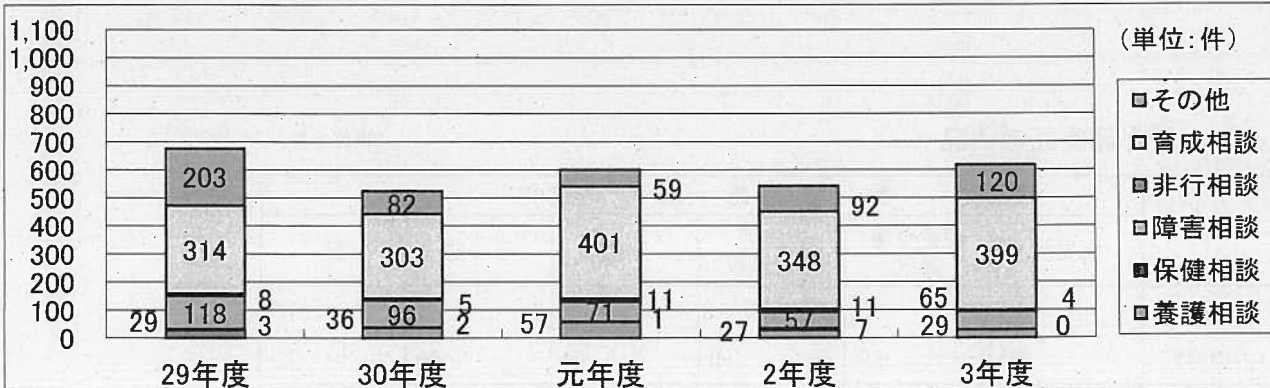
- ◎開設 平成5年10月1日
- ◎受付時間 月曜日～金曜日 午前9時～午後8時  
土・日・祝日 午前9時～午後4時  
(年末・年始は休みます)
- ◎設置場所 中央こども家庭相談センター内 (奈良県全域を対象)
- ◎電話番号 0742-23-4152

### (1) 相談件数の推移



### (2) 相談種類別の推移

年度	H29	H30	R元	R2	R3
① 養護相談	29件 (4%)	36件 (7%)	57件 (10%)	27件 (5%)	29件 (5%)
② 保健相談	3件 (1%)	2件 (1%)	1件 (1%)	7件 (1%)	0件 (0%)
③ 障害相談	118件 (17%)	96件 (18%)	71件 (12%)	57件 (11%)	65件 (11%)
④ 非行相談	8件 (1%)	5件 (1%)	11件 (2%)	11件 (2%)	4件 (1%)
⑤ 育成相談	314件 (47%)	303件 (58%)	401件 (66%)	348件 (64%)	399件 (65%)
⑥ その他	203件 (30%)	82件 (16%)	59件 (10%)	92件 (17%)	120件 (19%)
合計	675件 (100%)	524件 (100%)	600件 (100%)	542件 (100%)	617件 (100%)





## IV 女性相談

### 1 女性相談業務の概要

#### (1) 目的

子ども家庭相談センター女性相談部門は、「売春防止法」に基づく「婦人相談所」として要保護女子の相談・保護・支援、及び「配偶者からの暴力の防止及び被害者の保護等に関する法律」に基づく「配偶者暴力相談支援センター」として暴力被害者の相談・保護・支援を目的としています。また、人身取引被害者支援やストーカー被害者への相談支援を行っています。

女性の基本的人権の保護の観点から、日常生活を営む上で、何らかの問題（人間関係、経済関係、医療関係等）を抱える女性の相談に広く応じています。

#### (2) 相談の受付

相談は本人、家族・親族、友人・知人、市町村・県、警察、医療機関、民間団体等の関係者が直接来所して行うものと、電話や手紙、メールで受け付ける場合があります。

#### (3) 婦人相談所、配偶者暴力相談支援センターの業務

主な業務は以下の通りです。

##### ①相談

夫や家族の暴力、家庭内の不和やいざこざ、離婚や住居など、日常生活を営む上で何らかの問題を有する女性の様々な相談に応じます。

##### ②調査及び判定

本人及びその家庭環境等について必要な調査を行い、具体的な支援決定のために心理学的判定等を行うこともあります。

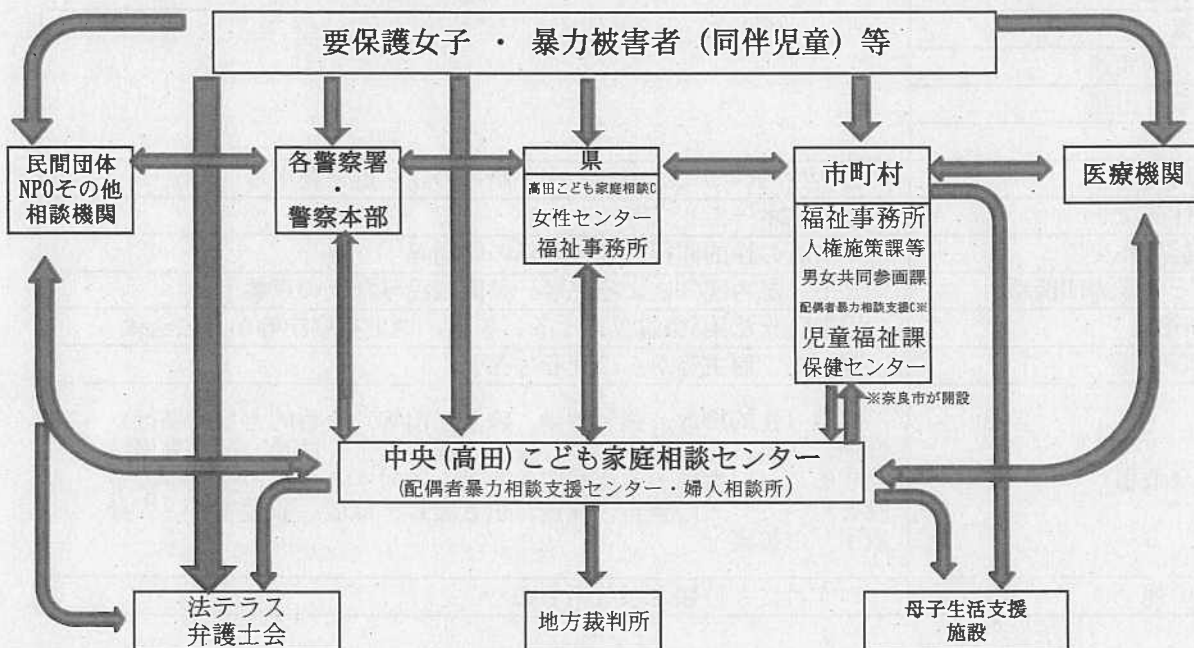
##### ③指導・援助

要保護女子や暴力被害者のそれぞれの状況に応じて、社会福祉諸制度や各種サービスの紹介・情報提供を行います。また市町村の関係各課との連絡調整や援助依頼等や、保護命令制度の利用援助などの支援があります。

##### ④一時保護

要保護女子や暴力被害者について、身の危険等があり緊急に保護することが必要と認められる場合に一時的な保護を行い、安全な生活の場が見つかるまでの間、日常生活に必要なものの給付等を行います。

### 2 女性相談の主な関係機関と支援



### 3 女性相談の主訴分類

人間関係	夫等	夫等からの暴力	配偶者（事実婚を含む）からの暴力を受けた者（配偶者からの暴力を受けた後、婚姻を解消した者であって、当該配偶者であった者から引き続き生命又は身体に危害を受けるおそれがある者を含み、身体的暴力を受けた者に限らず、心身に有害な影響を及ぼす言動を受けた者を含む。）
		薬物中毒・酒乱	
		離婚問題	
		その他	夫の家出、ギャンブル、借金、精神障害等
	子ども	子どもからの暴力	子ども（いわゆる婿、嫁を含む）
		養育困難	子どもの養育が困難な状況等
		その他	
	親族	親の暴力	
		その他の親族からの暴力	
		その他	
	交際相手	交際相手からの暴力	異性間の交際相手による身体的、精神的又は性的な暴力
		同性の交際相手からの暴力	同性間の交際相手による身体的、精神的又は性的な暴力
		その他	
	その他の者からの暴力		
	男女問題	恋愛のもつれ等、性的ないやがらせ	
	ストーカー被害	ストーカー行為の被害	
	家庭不和	家庭内における夫婦の性格の不一致、不仲、別居、舅姑との不和等	
	その他		
	経済関係	生活困窮	
		サラ金・借金	
求職			
その他			
医療関係	病気		
	精神的問題		
	妊娠・出産		
	その他		
その他	住居問題	公営住宅への入居相談、家主からの立ち退き要求等	
	帰宅先なし	家出、ホームレス等	
	不純異性交遊	年少者の性的非行、異性関係の問題等	
	ヒモ・暴力団関係	ヒモ・暴力団等による売春、覚醒剤投与などの束縛	
	5条違反	売春防止法第5条違反による、警察、地方検察庁等からの送致	
	売春強要	親、夫、雇主等からの売春の強要	
	人身取引	搾取（性的搾取、強制労働、臓器摘出等）を目的とし、暴行、脅迫、誘拐、詐欺、欺もう、権力の濫用若しくはぜい弱な立場に乗ずること、対象者を支配する者などに対する金銭の授受等の手段を用いて、人の獲得、輸送、引き渡し、蔵匿、收受する「人身取引」の被害	
	その他	いずれにも分類されないもの	



#### 4 女性相談の業務統計

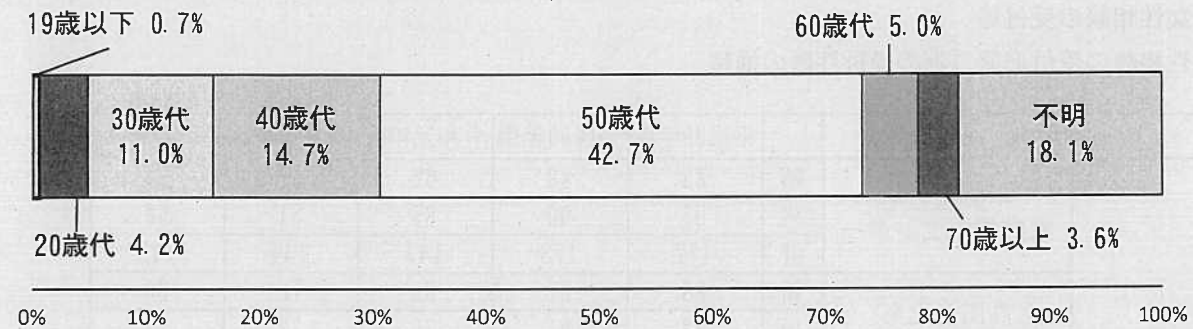
##### (1) 女性相談の受付等

##### ①女性相談の受付形態ごとの受付件数の推移

(単位：件)

			平成29年度	平成30年度	令和元年度	令和2年度	令和3年度
来所による相談	中央こども 家庭相談センター	新	82	83	62	63	55
		再	95	90	85	81	58
		計	177	173	147	144	113
	高田こども 家庭相談センター	新	88	87	69	78	86
		再	83	91	75	72	32
		計	171	178	144	150	118
	女性センター	新	6	13	8	12	5
		再	83	73	11	24	14
		計	89	86	19	36	19
合計	新	176	183	139	153	146	
	再	261	254	171	177	104	
	計	437	437	310	330	250	
電話相談	中央こども 家庭相談センター	新	422	358	374	464	307
		再	1,188	1,071	935	1,002	880
		計	1,610	1,429	1,309	1,466	1,187
	高田こども 家庭相談センター	新	100	96	88	97	96
		再	350	377	381	287	310
		計	450	473	469	384	406
	女性センター	新	102	84	36	82	96
		再	97	83	25	56	28
		計	199	167	61	138	124
合計	新	624	538	498	643	499	
	再	1,635	1,531	1,341	1,345	1,218	
	計	2,259	2,069	1,839	1,988	1,717	
その他 (メール・手紙等)	中央こども 家庭相談センター	新	4	0	2	1	1
		再	1	2	2	1	0
		計	5	2	4	2	1
	高田こども 家庭相談センター	新	1	0	3	0	0
		再	11	3	1	0	1
		計	12	3	4	0	1
	女性センター	新	0	0	0	0	0
		再	0	0	0	0	0
		計	0	0	0	0	0
合計	新	5	0	5	1	1	
	再	12	5	3	1	1	
	計	17	5	8	2	2	
合 計	新	805	721	642	797	646	
	再	1,908	1,790	1,515	1,523	1,323	
	計	2,713	2,511	2,157	2,320	1,969	

②令和4年度における女性相談の年齢毎の受付件数の内訳



	19歳以下	20歳代	30歳代	40歳代	50歳代	60歳代	70歳以上	不明	合計
件数	13	82	217	290	841	99	71	356	1,969
%	0.7	4.2	11.0	14.7	42.7	5.0	3.6	18.1	100

③令和4年度における女性相談の相談経路ごとの受付件数の内訳

(単位：件)

相談方法等	相談経路	本人自身	警察関係	法務関係	他の婦人相談所	他の婦人相談員	福祉事務所	他の相談機関	社会福祉施設等	医療機関	教育機関	労働機関	民間シエルター	縁故関係知人	DVセンター	その他	合計
		新	114	27	0	0	1	2	0	0	0	0	0	0	0	0	
来所	再	94	5	0	0	0	0	0	2	0	0	0	0	2	0	1	104
	計	208	32	0	0	1	2	0	2	0	0	0	0	2	0	3	250
電話	新	381	23	1	3	1	15	2	4	5	1	0	0	23	1	39	499
	再	1,142	5	9	0	7	8	1	2	0	0	0	0	13	11	20	1,218
	計	1,523	28	10	3	8	23	3	6	5	1	0	0	36	12	59	1,717
その他	新	0	0	0	0	0	0	0	0	0	0	0	0	0	0	1	1
	再	0	0	1	0	0	0	0	0	0	0	0	0	0	0	0	1
	計	0	0	1	0	0	0	0	0	0	0	0	0	0	0	1	2
合計	新	495	50	1	3	2	17	2	4	5	1	0	0	23	1	42	646
	再	1,236	10	10	0	7	8	1	4	0	0	0	0	15	11	21	1,323
	計	1,731	60	11	3	9	25	3	8	5	1	0	0	38	12	63	1,969
	%	87.9	3.0	0.6	0.2	0.5	1.3	0.2	0.4	0.3	0.1	0.0	0.0	1.9	0.6	3.2	100

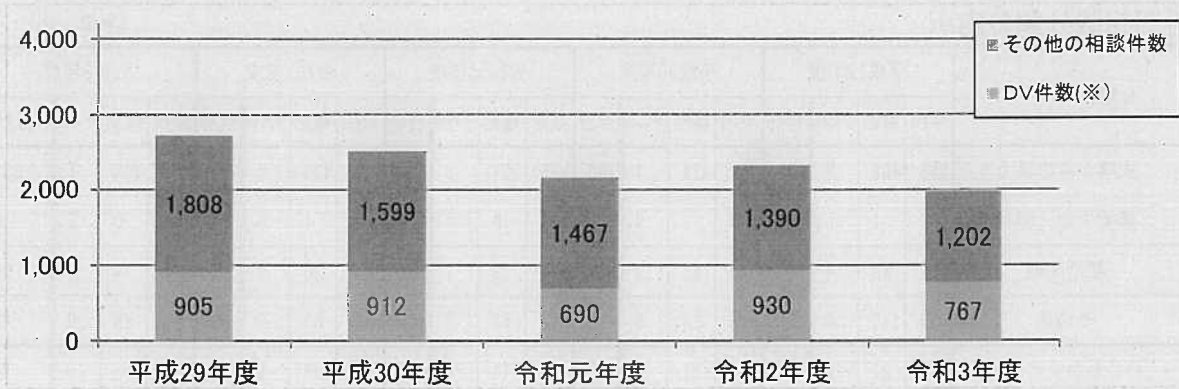
④主訴別相談分類の内訳

(単位：件)

分類		平成29年度				平成30年度				令和元年度				令和2年度				令和3年度					
		来所	電話	その他	合計	来所	電話	その他	合計	来所	電話	その他	合計	来所	電話	その他	合計	来所	電話	その他	合計		
人間関係	夫等	夫等からの暴力	268	408	3	679	282	423	4	709	215	327	6	548	241	498	2	741	195	408	1	604	
		薬物中毒・酒乱	1	1	0	2	0	1	0	1	0	0	0	0	0	1	0	0	1	0	0	0	0
		離婚問題	25	80	4	109	20	62	1	83	2	29	1	32	7	23	0	30	2	24	0	26	
		その他	20	115	0	135	15	83	0	98	7	68	0	75	3	58	0	61	0	48	0	48	
	子ども	子どもからの暴力	13	21	0	34	14	21	0	35	6	11	0	17	12	26	0	38	7	28	0	35	
		養育困難	2	1	0	3	0	1	0	1	0	3	0	3	1	4	0	5	0	6	0	6	
		その他	7	109	0	116	8	70	0	78	1	56	0	57	1	41	0	42	0	34	0	34	
	親族	親の暴力	28	55	1	84	33	27	0	60	14	24	0	38	20	53	0	73	18	33	0	51	
		その他の親族からの暴力	6	18	0	24	8	10	0	18	6	9	0	15	6	11	0	17	9	15	0	24	
		その他	6	47	0	53	4	137	0	141	1	68	0	69	5	47	0	52	0	44	0	44	
	交際相手	交際相手からの暴力	17	42	0	59	10	35	0	45	14	31	0	45	14	38	0	52	8	41	0	49	
		同性の交際相手からの暴力	0	0	0	0	0	0	0	0	0	0	0	0	0	0	0	0	1	1	0	2	
		その他	1	5	1	7	0	7	0	7	2	9	0	11	2	17	0	19	0	16	0	16	
		その他の者からの暴力	6	16	0	22	12	25	0	37	4	11	0	15	1	8	0	9	1	1	0	2	
		男女問題	1	6	0	7	0	2	0	2	0	1	0	1	0	1	0	1	0	3	0	3	
		ストーカー被害	6	5	0	11	3	5	0	8	4	9	0	13	2	17	0	19	2	4	0	6	
		家庭不和	7	15	1	23	7	13	0	20	1	18	0	19	0	3	0	3	0	0	0	0	
		その他	3	99	0	102	1	104	0	105	4	86	0	90	1	94	0	95	1	38	0	39	
	経済関係	生活困窮	0	8	0	8	5	7	0	12	0	3	0	3	0	2	0	2	0	9	0	9	
サラ金・借金		0	3	0	3	0	0	0	0	0	0	0	0	0	0	0	0	1	1	0	2		
求職		1	7	1	9	0	0	0	0	0	1	0	1	0	1	0	1	0	0	0	0		
その他		0	4	0	4	0	3	0	3	0	3	0	3	0	2	0	2	0	1	0	1		
医療関係	病気	2	36	0	38	2	29	0	31	1	5	0	6	0	3	0	3	0	3	0	3		
	精神的問題	5	1,061	0	1,066	6	902	0	908	21	972	0	993	5	902	0	907	2	833	0	835		
	妊娠・出産	0	6	0	6	0	2	0	2	0	1	0	1	0	1	0	1	0	1	0	1		
	その他	0	6	0	6	0	1	0	1	0	2	0	2	0	3	0	3	0	2	0	2		
その他	住居問題	3	7	6	16	1	12	0	13	0	3	0	3	0	1	0	1	1	4	0	5		
	帰住先なし	7	7	0	14	4	4	0	8	7	9	1	17	5	5	0	10	1	7	1	9		
	不純異性交遊	0	0	0	0	0	0	0	0	0	0	0	0	0	0	0	0	0	0	0	0		
	ヒモ・暴力団関係	0	0	0	0	0	0	0	0	0	0	0	0	0	0	0	0	0	0	0	0		
	5条違反	0	0	0	0	0	0	0	0	0	0	0	0	0	0	0	0	0	0	0	0		
	売春強要	0	0	0	0	0	1	0	1	0	0	0	0	0	0	0	0	0	0	0	0		
	人身取引	0	0	0	0	0	0	0	0	0	0	0	0	0	0	0	0	0	0	0	0		
	その他	2	71	0	73	2	82	0	84	0	80	0	80	4	128	0	132	1	112	0	113		
合計		2,713				2,511				2,157				2,320				1,969					



⑤女性相談受付件数の推移



(※)DV件数は、暴力原因相談件数

(2) 女性相談の一時保護の状況

①一時保護の実施状況の推移

		平成29年度	平成30年度	令和元年度	令和2年度	令和3年度
女性	実人員	47 (22)	53 (28)	52 (21)	57 (25)	44 (20)
	延べ人員	750	795	853	948	1,236
同伴児等	実人員	49	47	34	45	36
	延べ人員	731	636	584	620	1,225

※( )は、うち子ども同伴者数

②一時保護者の類型 (前年度からの継続保護者を含む)

(単位：人)

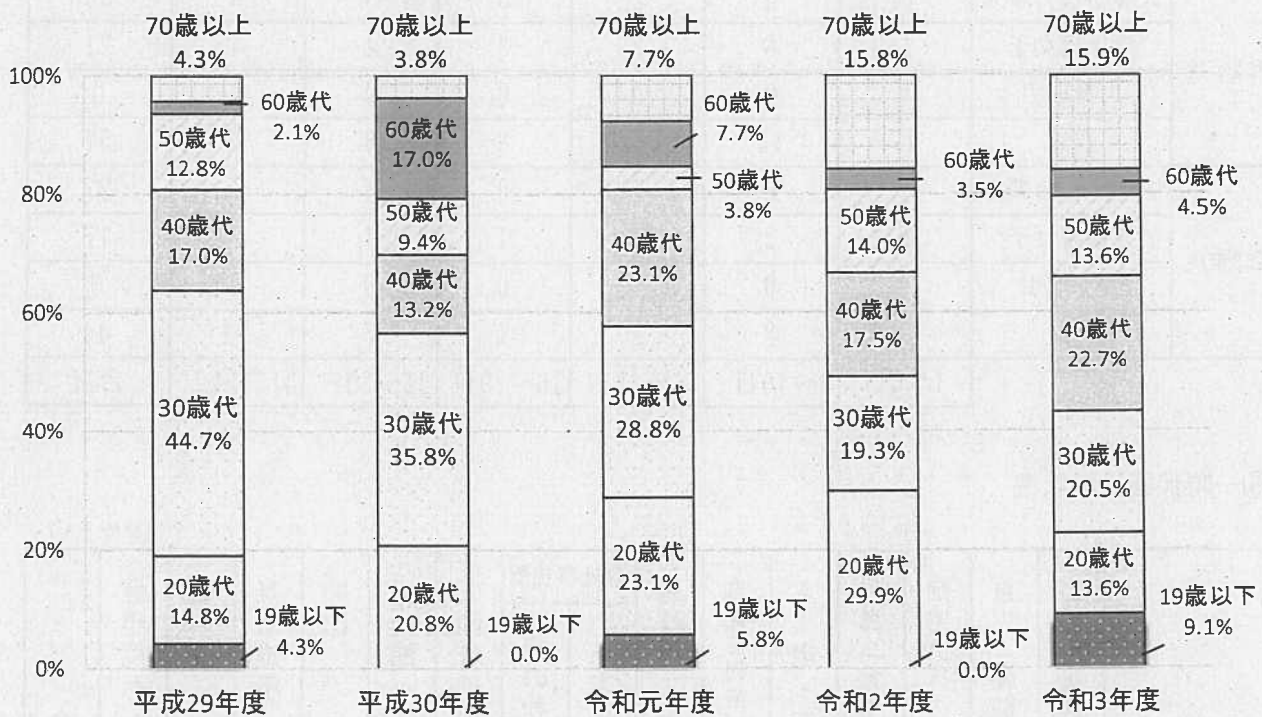
類型	平成29年度	平成30年度	令和元年度	令和2年度	令和3年度
夫等からの暴力	21	28	31	36	27
夫等以外からの暴力	12	10	7	14	10
帰住先なし	4	4	8	5	4
人身取引	0	0	0	0	0
その他	10	11	6	2	3

③一時保護の受付経路の内訳

(単位：人)

受付経路	本人自身	警察関係	法務関係	他の婦人相談員	福祉事務所	他の相談機関	社会福祉施設等	縁故関係知人	その他	合計
平成29年度	2	30	0	1	1	9	2	1	1	47
平成30年度	0	38	1	2	1	10	1	0	0	53
令和元年度	0	35	0	0	8	8	1	0	0	52
令和2年度	0	43	0	0	2	8	4	0	0	57
令和3年度	3	38	0	0	2	1	0	0	0	44

④一時保護所の入所者の年齢別内訳



		19歳以下	20歳代	30歳代	40歳代	50歳代	60歳代	70歳以上	合計
平成29年度	件数	2	7	21	8	6	1	2	47
	%	4.3	14.8	44.7	17.0	12.8	2.1	4.3	100
平成30年度	件数	0	11	19	7	5	9	2	53
	%	0.0	20.8	35.8	13.2	9.4	17.0	3.8	100
令和元年度	件数	3	12	15	12	2	4	4	52
	%	5.8	23.1	28.8	23.1	3.8	7.7	7.7	100
令和2年度	件数	0	17	11	10	8	2	9	57
	%	0.0	29.9	19.3	17.5	14.0	3.5	15.8	100
令和3年度	件数	4	6	9	10	6	2	7	44
	%	9.1	13.6	20.5	22.7	13.6	4.5	15.9	100

⑤一時保護期間別人員の内訳

(単位：人)

		1～5日	6～10日	11～15日	16～20日	21～30日	31日以上	合計
平成29年度	夫等からの暴力	4	2	2	1	6	6	21
	要保護女子	6	8	1	4	6	1	26
	人身取引	0	0	0	0	0	0	0
	合計	14	10	3	3	10	7	47
平成30年度	夫等からの暴力	6	2	3	3	7	7	28
	要保護女子	7	6	4	3	4	1	25
	人身取引	0	0	0	0	0	0	0
	合計	17	8	7	4	9	8	53
令和元年度	夫等からの暴力	7	7	4	4	5	4	31
	要保護女子	9	6	1	0	0	5	21
	人身取引	0	0	0	0	0	0	0
	合計	16	13	5	4	5	9	52
令和2年度	夫等からの暴力	14	4	2	5	5	6	36
	要保護女子	3	8	2	3	1	4	21
	人身取引	0	0	0	0	0	0	0
	合計	17	12	4	8	6	10	57
令和3年度	夫等からの暴力	9	6	1	0	4	7	27
	要保護女子	5	2	1	1	1	7	17
	人身取引	0	0	0	0	0	0	0
	合計	14	8	2	1	5	14	44
		1～5日	6～10日	11～15日	16～20日	21～30日	31日以上	合計

⑥一時保護後の状況

(単位：人)

	婦人保護施設への入所	自立（就職・生活保護等による）	帰宅直近の住居へ	帰郷（実家・生家・親族宅へ）	友人宅・知人宅	自費で利用できるステップハウス等	病院へ入院	福祉事務所		入国管理局	大使館	帰国	無断退所	その他	翌年度へ一時保護を継続	合計
								母子生活支援施設	他の社会福祉施設入所							
平成29年度	0	13	17	8	1	0	0	4	0	0	0	0	0	2	2	47
平成30年度	0	5	8	18	3	0	1	9	6	0	0	0	0	2	1	53
令和元年度	0	3	13	12	6	0	2	8	4	0	0	0	0	4	0	52
令和2年度	0	3	7	17	3	6	1	10	3	0	0	1	0	4	2	57
令和3年度	0	7	2	12	0	0	4	8	5	0	0	0	0	6	0	44



## 5 証明書等の発行状況

### (1) 配偶者暴力防止法第14条第2項に基づき裁判所から書面提出を求められた件数の推移

	平成29年度	平成30年度	令和元年	令和2年	令和3年
提出件数	24	18	23	10	7
発令済件数	20	16	20	10	7

### (2) 証明書の発行

(単位：件)

種別	保 険	年 金	児童 手当	母子 寡婦法	住民基本 台帳支援 措置	DV被害者 相談共通 シート	来所相談 証明	一時保護 証明	合計
平成29年度	16	15	23	0	85	3	21	33	196
平成30年度	19	13	22	0	78	2	19	19	172
令和元年度	14	13	12	0	74	2	11	11	137
令和2年度	12	10	11	0	84	5	19	9	150
令和3年度	15	13	25	0	83	5	17	13	171

1 県内市町村 児童相談、児童虐待相談・対応窓口一覧

令和4年7月1日現在

No	市町村名	総合窓口	郵便番号	所在地	電話番号	FAX番号
1	奈良市	子ども支援課	630-8031	奈良市柏木町263-2	0742-34-5597	0742-34-4817
2	大和高田市	こども家庭課	635-8511	大和高田市大中98-4	0745-22-1101	0745-23-0415
3	大和郡山市	子育て支援課	639-1198	大和郡山市北郡山町248-4	0743-53-1151	0743-53-1049
4	天理市	こども支援課	632-8555	天理市川原城町605	0743-63-9271	0743-62-2880
5	橿原市	こども未来課	634-8509	橿原市内膳町1-1-60	0744-47-3707	0744-25-2221
6	桜井市	こども未来課	633-0062	桜井市粟殿1000-1	0744-47-4405	0744-45-1785
7	五條市	児童福祉課	637-8501	五條市岡口1丁目3-1	0747-22-4001 (内線336)	0747-22-4039
8	御所市	子育て推進課	637-2237	御所市774-1 いきいきライフセンター内	0745-62-4512	0745-62-9180
9	生駒市	こどもサポートセンターゆう	630-0257	生駒市元町1-6-12 生駒セイセイビル3階	0743-73-1005	0743-73-5583
10	香芝市	児童福祉課	639-0251	香芝市逢坂1-374-1	0745-79-7522	0745-79-7532
11	葛城市	こども・若者サポートセンター	639-2155	葛城市竹内256-39	0745-48-8639	0745-48-8179
12	宇陀市	こども未来課	633-0292	宇陀市榛原下井足17-3	0745-82-2236	0745-82-3900
13	山添村	保健福祉課	630-2344	山辺郡山添村大西151	0743-85-0045	0743-85-0472
14	平群町	健康保険課	636-0914	生駒郡平群町西宮2-1-6 プリズムへぐり	0745-45-8600	0745-45-8611
15	三郷町	こども未来課	636-0812	生駒郡三郷町勢野西1-2-1 福祉保健センター	0745-43-7322	0745-31-0660
16	斑鳩町	子育て支援課	636-0142	生駒郡斑鳩町小吉田1-12-35	0745-75-1152	0745-75-4002
17	安堵町	子ども家庭推進室	639-1061	生駒郡安堵町東安堵853	0743-57-1591	0743-57-1592
18	川西町	福祉こども課	636-0202	磯城郡川西町結崎28-1	0745-44-2631	0745-44-4780
19	三宅町	健康子ども課	636-0213	磯城郡三宅町伴堂848-1	0745-43-3580	0745-43-2107
20	田原本町	こども未来課	636-0392	磯城郡田原本町890-1	0744-33-9095	0744-32-2977
21	曾爾村	保健福祉課	633-1212	宇陀郡曾爾村今井495-1	0745-94-2103	0745-94-2066
22	御杖村	保健福祉課	633-1302	宇陀郡御杖村菅野1581	0745-95-2828	0745-95-6011
23	高取町	福祉課	635-0154	高市郡高取町観覚寺990-1	0744-52-3334	0744-52-4063
24	明日香村	健康づくり課	634-0143	高市郡明日香村立部745	0744-54-5550	0744-54-5551
25	上牧町	こども未来課	639-0214	北葛城郡上牧町上牧3245-1	0745-43-5034	0745-76-1196
26	王寺町	子育て支援課	636-8511	北葛城郡王寺町王寺2-1-23	0745-73-2001	0745-73-6311
27	広陵町	子育て総合支援課	635-0821	北葛城郡広陵町笠161-2	0745-55-6820	0745-54-5324
28	河合町	子育て支援課	636-8501	北葛城郡河合町池部1-1-1	0745-57-0200	0745-58-2010
29	吉野町	長寿福祉課	639-3114	吉野郡吉野町丹治130-1 健やか一番館3階	0746-32-8856	0746-32-4690
30	大淀町	子育てサポートセンター	638-8501	吉野郡大淀町桧垣本2090	0747-52-6801	0747-52-5504
31	下市町	健康福祉課	638-8510	吉野郡下市町下市1960	0747-52-0001	0747-52-0007
32	黒滝村	保健福祉課	638-0292	吉野郡黒滝村寺戸77	0747-62-2031	0747-62-2569
33	天川村	健康福祉課	638-0322	吉野郡天川村南日裏200	0747-63-9110	0747-63-9111
34	野迫川村	住民課	648-0392	吉野郡野迫川村北股84	0747-37-2101	0747-37-2107
35	十津川村	福祉事務所	637-1333	吉野郡十津川村小原225-1	0746-62-0902	0746-62-0580
36	下北山村	保健福祉課	639-3802	吉野郡下北山村浦向375	07468-6-0015	07468-6-0017
37	上北山村	住民課	639-3701	吉野郡上北山村大字河合330	07468-2-0001	07468-3-0265
38	川上村	健康福祉課	639-3594	吉野郡川上村迫1335-7	0746-52-0111	0746-52-0345
39	東吉野村	住民福祉課	633-2492	吉野郡東吉野村小川99	0746-42-0441	0746-42-1255

## 2 県内の主な児童福祉施設

施設名	〒	所在地	電話番号	FAX番号
<b>乳児院</b>				
いこま乳児院	630-0257	生駒市元町2-14-8	0743-74-1173	0743-74-1143
いかるが乳児院	636-0116	生駒郡斑鳩町法隆寺2-12-8	0745-74-2153	0745-74-2805
<b>児童養護施設</b>				
愛染寮	630-0257	生駒市元町2-14-8	0743-74-1172	0743-74-1911
いかるが園	636-0116	生駒郡斑鳩町法隆寺2-12-8	0745-74-2152	0745-74-3538
天理養徳院	632-0018	天理市別所町715-3	0743-62-0371	0743-63-5381
飛鳥学院	633-0053	桜井市谷480	0744-42-2831	0744-43-7080
大和育成園	633-0253	宇陀市榛原萩原1758	0745-82-0107	0745-82-8225
嚶鳴学院	637-0027	五條市島野町745	0747-23-5861	0747-22-7000
<b>児童自立支援施設</b>				
精華学院	630-8411	奈良市高樋町172	0742-62-9207	0742-62-3572
<b>福祉型障害児入所施設</b>				
藤の木学園	631-0043	奈良市菅野台2-43	0742-45-0691	0742-45-0692
愛の集い学園	635-0051	大和高田市根成柿340-1	0745-52-5174	0745-52-5185
吉野学園	638-0821	吉野郡大淀町下淵1642-20	0747-52-7631	0747-53-0585
<b>医療型障害児入所施設</b>				
東大寺光明園	630-8211	奈良市雑司町406-1	0742-22-5577	0742-23-0198
バルツァ・ゴードル	630-8425	奈良市鹿野園町1000-1	0742-21-7111	0742-21-7112
<b>母子生活支援施設</b>				
佐保山荘	630-8113	奈良市法蓮町393	0742-36-8533	0742-36-8537
ライフイン郡山	639-1005	大和郡山市植槻町3-11	0743-52-2480	0743-52-2480
ヒューマンかつらぎ	639-2244	御所市柏原718	0745-62-2358	0745-62-8488
<b>児童家庭支援センター</b>				
児童家庭支援センターてんり	632-0018	天理市別所町715-3	0743-63-8162	0743-68-1721
児童家庭支援センターあすか	633-0053	桜井市谷265-4	0744-44-5800	0744-44-5811



### 3 その他の施設等

名称	〒 所在地	電話番号	FAX番号
指定発達支援医療機関			
奈良医療センター	630-8053 奈良市七条2-789	0742-45-4591	0742-48-3512
やまと精神医療センター	639-1042 大和郡山市小泉町2815	0743-52-3081	0743-52-8879
児童自立生活援助事業(自立援助ホーム)			
あらんの家	630-8114 奈良市芝辻町3丁目5-19	0742-33-2006	0742-33-2006
ミモザの家	630-8025 奈良市尼ヶ辻北町1-27	0742-55-8331	0742-55-8331

### 4 関係機関・関係団体

名称	〒 所在地	電話番号	FAX番号
奈良県発達障害者支援センターでいあー	636-0345 磯城郡田原本町多722 奈良県総合リハビリテーションセンター内1階	0744-32-8760	0744-32-8761
奈良県女性センター	630-8216 奈良市東向南町6	0742-27-2300 0742-22-1240 (相談)	0742-22-6729
奈良県里親会	632-0018 天理市別所町715-3 児童家庭支援センターてんり内	0743-63-8162	0743-68-1721
奈良児童虐待防止ネットワーク「きずな」	633-0053 桜井市谷480-3	0744-42-2831	0744-43-7080
自立サポートセンターwith(ウィズ)	632-0018 天理市別所町473 NPO法人おかえり内	080-6194-7005	-

5 県内市町村 女性相談(DV相談)窓口一覧

令和4年7月1日現在

No	市町村名	総合窓口	郵便番号	所在地	電話番号	FAX番号
1	奈良市	男女共同参画室	630-8245	奈良市西之阪町12	0742-81-3100	0742-25-0600
		配偶者暴力相談支援センター	奈良市内(詳細所在地は非公開)		0742-93-3150 (奈良市DV相談ダイヤル)	
2	大和高田市	人権施策課	635-8511	大和高田市大中98-4	0745-22-1101	0745-52-2801
3	大和郡山市	人権施策推進課	639-1198	大和郡山市北郡山町248-4	0743-53-1151	0743-53-1211
4	天理市	児童福祉課	632-8555	天理市川原城町605	0743-63-1001	0743-62-2880
5	橿原市	人権政策課	634-0078	橿原市八木町1-1-18	0744-21-1090	0744-47-2351
6	桜井市	こども未来課	633-8585	桜井市粟殿432-1	0744-42-9111	0744-45-1785
7	五條市	児童福祉課	637-0036	五條市野原西6-1-18	0747-22-4001	0747-22-4039
8	御所市	人権施策課	639-2244	御所市柏原235	0745-65-2210	0745-62-2207
9	生駒市	人権施策課 男女共同参画プラザ	630-0257	生駒市元町1-6-12	0743-75-0237	0743-73-0555
10	香芝市	児童福祉課	639-0251	香芝市逢坂1-374-1	0745-79-7522	0745-79-7532
11	葛城市	人権政策課	639-2195	葛城市柿本166	0745-69-3001	0745-69-6456
12	宇陀市	人権推進課	633-0292	宇陀市榛原下井足17-3	0745-82-2147	0745-82-7234
13	山添村	総務課	630-2344	山辺郡山添村大西151	0743-85-0041	0743-85-0219
14	平群町	健康保険課	636-8585	生駒郡平群町吉新1-1-1	0745-45-1001	0745-45-8611
15	三郷町	住民福祉課	636-8535	生駒郡三郷町勢野西1-1-1	0745-73-2101	0745-73-6334
16	斑鳩町	子育て支援課	636-0198	生駒郡斑鳩町小吉田1-12-35	0745-75-1152	0745-75-4002
17	安堵町	危機管理室	639-1095	生駒郡安堵町東安堵958	0743-57-1511	0743-57-1525
18	川西町	住民保険課	636-0202	磯城郡川西町結崎28-1	0745-44-2211	0745-44-4780
19	三宅町	健康子ども課	636-0213	磯城郡三宅町伴堂689	0745-43-3580	0745-43-2107
20	田原本町	総務課	636-0392	磯城郡田原本町890-1	0744-32-2901	0744-32-2977
21	曾爾村	保健福祉課	633-1212	宇陀郡曾爾村今井495-1	0745-94-2101	0745-94-2066
22	御杖村	保健福祉課	633-1302	宇陀郡御杖村菅野1581	0745-95-6800	0745-95-2523
23	高取町	福祉課	635-0154	高市郡高取町観音寺990-1	0744-52-3334	0744-52-4063
24	明日香村	健康づくり課	634-0111	高市郡明日香村立部745	0744-54-5550	0744-54-5551
25	上牧町	福祉課	639-0293	北葛城郡上牧町上牧3350	0745-76-1001	0745-76-1196
26	王寺町	子育て支援課	636-8511	北葛城郡王寺町王寺2-1-23	0745-73-2001	0745-73-6311
27	広陵町	こども課	635-0821	北葛城郡広陵町笠161-2	0745-55-1001	0745-54-5324
28	河合町	住民福祉課	636-8501	北葛城郡河合町池部1-1-1	0745-57-0200	0745-58-2010
29	吉野町	町民税務課	639-3192	吉野郡吉野町上市80-1	0746-32-3081	0746-32-3507
30	大淀町	人権住民保険課	638-8501	吉野郡大淀町松本2090	0747-52-5501	0747-52-5504
31	下市町	健康福祉課	638-8510	吉野郡下市町下市1960	0747-52-0001	0747-52-0007
32	黒滝村	保健福祉課	638-0292	吉野郡黒滝村寺戸77	0747-62-2031	0747-62-2569
33	天川村	健康福祉課	638-0322	吉野郡天川村南日裏200	0747-63-9111	0747-63-9110
34	野迫川村	住民課	648-0392	吉野郡野迫川村北股84	0747-37-2101	0747-37-2107
35	十津川村	福祉事務所	637-1333	吉野郡十津川村小原225-1	0746-62-0001	0746-62-0580
36	下北山村	保健福祉課	639-3802	吉野郡下北山村浦向375	07468-6-0015	07468-6-0017
37	上北山村	住民課	639-3701	吉野郡上北山村河合330	07468-2-0001	07468-3-0265
38	川上村	住民課	639-3594	吉野郡川上村迫1335-7	0746-52-0111	0746-52-0345
39	東吉野村	住民福祉課	633-2492	吉野郡東吉野村小川99	0746-42-0441	0746-42-1255

